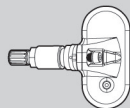
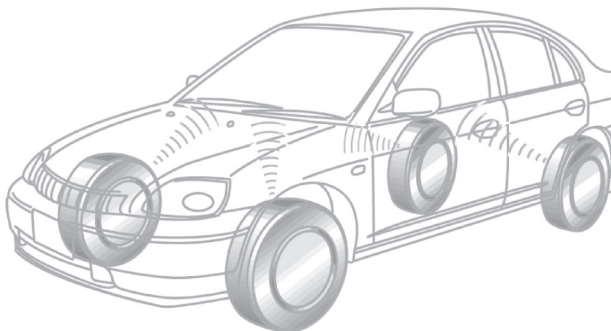


Gebruiksaanwijzing

TPMS 10.02.018

T Y P E



Attentie

1. Leest u deze gebruiksaanwijzing aandachtig door voordat u het product gaat gebruiken.
2. De TPMS 10.02.018 zorgt voor een continue directe bewaking en rapportage van de bandenspanning in elk van de banden van uw voertuig.
3. Dit systeem bewaakt effectief de spanning in de banden van uw voertuig, maar is geen garantie tegen ongelukken. U gebruikt dit systeem om ervoor te zorgen dat uw banden de juiste standaard bandenspanning hebben. Voorkomt u het gebruik van beschadigde en / of slechte kwaliteit banden.
Open of repareer dit systeem niet zelf.
4. Wij raden u aan, met enige regelmaat, handmatig de druk in uw banden te meten en zo nodig te corrigeren.



Inhoud	Pagina
Onderdelen TPMS I002.018	p 01
Installatie van de monitor	p 05
Installatie van de sensoren	p 06
Systeemfunctie	p 07
Programmering index interface	p 12
Nieuwe sensor toevoegen of vervangen	p 25
Verwijderen van de sensor ID	p 29
Technische specificaties	p 31
Aanvullende informatie	p 32
Veel gestelde vragen	p 33
Garantiebepalingen	p 34

Veiligheidsinstructies voordat u uw TPMS in gebruik neemt:

- Plaats de LCD-monitor zo, dat de gebruiker er goed zicht op heeft.
- Bevestig de LCD-monitor zodanig dat hij tijdens het rijden niet kan vallen.
- Verkeersveiligheid gaat voor alles, ook wanneer u de druk-/temperatuuropgaven van uw TPMS wilt controleren.
- Ziet u er op toe dat de LCD-monitor signalen van alle TPMS-sensoren op de ventielen kan ontvangen.
- Alle onderdelen van uw TPMS zijn met zorg geproduceerd om onderlinge frequentiestoringen te vermijden.
- Wanneer u het voertuig heeft gestart en één van de sensoren zou niet meteen reageren, zal hij automatisch snel weer contact vinden. Schakel bij voorkeur uw TPMS in voordat u uw voertuig start en wegrijdt.

[TPMS 10.02.018 Full-Time Direct TPMS]

Uw TPMS 10.02.018 bandenspanning monitorsysteem is een geavanceerd systeem voor een continue directe bewaking van de bandenspanning. Het bestaat uit een monitor en vier sensoren die de ventielen vervangen.

De sensoren plaatst u in plaats van de originele ventielen, ze meten vervolgens continu de spanning binnenin de band. De voor de bandenspanning gemeten waarden worden door middel van de RF-technologie (radiofrequentie- technologie) naar de monitor gezonden.

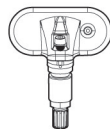
De monitor ontvangt en verwerkt de gegevens en geeft de bandenspanning op het beeldscherm weer. De monitor kan verschillende alarmsignalen geven, wanneer de gemeten waarde van de bandenspanning in vergelijking met de ingestelde standaardspanning een te grote afwijking heeft bereikt. Het TPMS-systeem kan de bandenspanning en de temperatuur continu meten en weergeven en zal een alarmsignaal geven wanneer de bandenspanning of de temperatuur te veel afwijkt, zodat u vroegtijdig attent wordt gemaakt op het probleem en dienovereenkomstig kunt handelen. Uw TPMS zal u helpen steeds een passende bandenspanning te handhaven met een gunstig effect op brandstofverbruik, bandenslijtage en veiligheid.

※Onderdelen

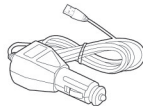
- Monitor 1
- Sensoren 4
- Voedingsstekker voor de sigarettenaansteker 1
- Gebruiksaanwijzing 1
- Garantiekaart 1



Monitor

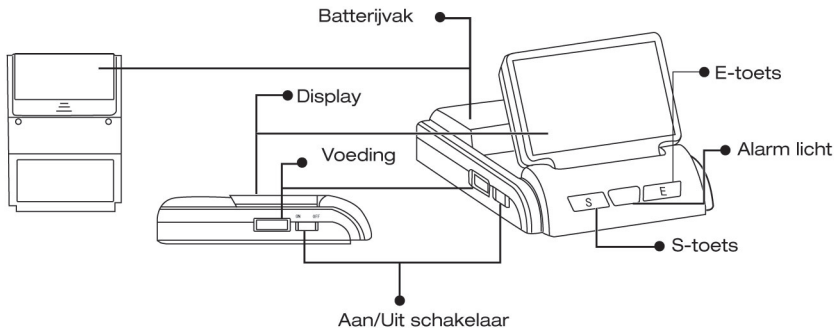


Sensoren

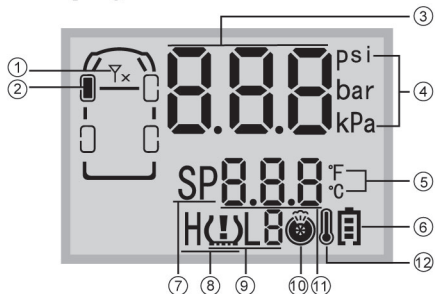


Voedingsstekker voor de sigarettenaansteker

[Monitor]



[Scherm Display]



[Scherm Display]

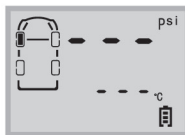
Nr.	Display	Nr.	Display
① Alarmsymbool voor sensorstoring	Sensorstoring	⑦ Symbool voor de standaardspanning	Symbool voor de standaardhoogte van de spanning
② Symbool voor de bandenpositie	Actuele informatie over deze band	⑧ Alarmsymbool voor hoge spanning	Alarm bij hoge spanning
③ Spanning	Hoogte van de spanning	⑨ Alarmsymbool voor lage spanning	Alarm indicatie lage spanning
④ Spanningseenheid	Spanningseenheid, bar / kPa / psi	⑩ Alarmsymbool voor snelle spanningsdaling	Alarm bij snelle spanningsdaling
⑤ Temperatuureenheid	Temperatuureenheid, °C / °F	⑪ Temperatuur	Hoogte van de temperatuur
⑥ Symbool voor batterijlading	Indicatie van de batterijlading	⑫ Alarmsymbool voor hoge temperatuur	Alarm bij hoge temperatuur

Installatie van de monitor

- Neem de monitor uit de verpakking.
- Kies een geschikte plaats voor de monitor uit, b.v. op het dashboard.
- Sluit de stekker voor de sigarettenaansteker aan zoals op de afbeelding aangegeven.



- De monitor kan ook met batterijen worden gebruikt, daarvoor plaatst u 2 AA batterijen ("pennlights") in het batterij vak.
- Schakel de monitor in door de knop voor in-/uitschakelen op 'ON' te zetten. Voordat de sensoren geïnstalleerd zijn, verschijnt op de display de hieronder afgebeelde aanduiding:



Waarschuwing



Plaats de monitor bij gebruik van batterijen, niet langdurig in direct zonlicht, dit kan lekkage van de batterijen veroorzaken.



Attentie



Wanneer het voertuig langere tijd niet wordt gebruikt, raden wij aan de stekker voor de sigarettenaansteker uit het contact te trekken.

Installatie van de sensoren

Demonteer de banden, voorzie de banden van een positie label, voor de linker voorband, Links Voor, laat de banden leeglopen en verwijder de band van de velg.

- Demonteer de banden volgens de standaard procedure en voorzie iedere band van een label met de bandpositie, bijvoorbeeld “Links Voor” voor de linker voorband. Laat de band leeglopen en verwijder de band van de velg.
- Reinig de velg en de binnenkant van de band.
- Verwijder het ventiel.
- Plaats het voorgeprogrammeerde ventiel met sensor in de corresponderende band.
- Monteer de band op de velg.
- Monteer de banden volgens de positie labels op het voertuig.

Tip



Controleer de sensoren aan de hand van het garantiebewijs en plaats deze op de corresponderende band.



FL: Linker voorwiel

RL: Linker achterwiel

FR: Rechter voorwiel

RR: Rechter achterwiel

De overige 3 sensoren worden op dezelfde wijze, als boven beschreven, gemonteerd.

■ Automatisch aan / uit

De monitor kan gevoed worden door de voedingsstekker in de sigarettenaansteker te steken. Het gebruik van de voeding via de sigarettenaansteker wordt aangeraden. Ook wanneer er batterijen in het batterijvak zijn geplaatst, neemt de monitor, wanneer de voedingsstekker is aangesloten op de sigarettenaansteker, zijn stroom van de auto.

Wanneer er geen stroom beschikbaar is via de sigarettenaansteker, doordat de auto niet op contact staat, zal het systeem automatisch overschakelen op voeding via de batterij en zal de monitor, wanneer het voertuig meer dan 10 minuten niet beweegt, overgaan op de energie spaar modus en de display wordt uitgeschakeld. De monitor zal weer gaan werken bij de eerstvolgende beweging.

■ Informatie zichtbaar op het scherm

Wanneer de monitor is ingeschakeld, is de laatst ontvangen informatie zichtbaar op het scherm, zoals te zien is op onderstaande afbeelding (linker voorband, de spanning is 32.2 Psi en de temperatuur is 26°C).



Alarm voor een te hoge temperatuur

1 Alarm voor te hoge temperatuur



Functie

Het systeem geeft een alarm vanwege een te hoge temperatuur wanneer de temperatuur van de band hoger is dan 75 °C.

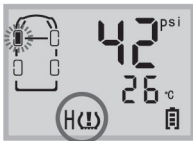
Alarm signalen

Het alarmlampje, de LCD achtergrondverlichting, het waarschuwingssymbool voor hoge temperatuur en het akoestische alarmsignaal worden tegelijkertijd geactiveerd.

Handelwijze

U kunt het akoestische alarmsignaal zelf uitzetten door een willekeurige toets in te drukken, of het alarmsignaal stopt na 30 seconden automatisch. Het rode alarmlampje blijft branden en de display keert terug in de normale modus. Het rode alarmlampje wordt pas uitgeschakeld wanneer de temperatuur weer op het normale niveau ligt.

2 Alarm voor te hoge spanning



Functie

Het systeem geeft een alarm vanwege te hoge spanning wanneer de bandenspanning de standaardspanning met 25 % overschrijdt.

Alarm signalen

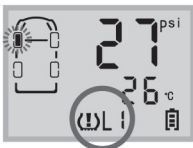
Het alarmlampje, de LCD achtergrondverlichting, het waarschuwingssymbool voor hoge spanning en het akoestische alarmsignaal worden tegelijkertijd geactiveerd.

Handelwijze

U kunt het akoestische alarmsignaal zelf uitzetten door een willekeurige toets in te drukken, of het alarmsignaal wordt na 30 seconden automatisch uitgeschakeld. Het rode alarmlampje blijft branden en de display keert terug in de normale modus. Het rode alarmlampje wordt pas uitgeschakeld wanneer de bandenspanning weer op het normale niveau ligt.

3

Alarm niveau 1, voor te lage spanning



Functie

Het systeem geeft een niveau 1 alarmmelding voor te lage spanning, wanneer de bandenspanning 12,5 % onder de ingestelde standaardspanning ligt.

Alarm signalen

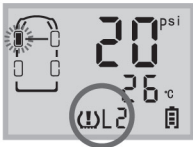
Het alarmlampje, de LCD achtergrondverlichting, het waarschuwingssymbool voor lage spanning niveau 1 en het akoestische alarmsignaal worden tegelijkertijd geactiveerd.

Handelwijze

U kunt het akoestische alarmsignaal zelf uitzetten door een willekeurige toets in te drukken of het alarmsignaal wordt na 30 seconden automatisch uitgeschakeld. Het rode alarmlampje blijft branden en de display keert terug in de normale modus. Het rode alarmlampje schakelt automatisch uit wanneer de bandenspanning weer op het normale niveau ligt.

4

Alarm niveau 2, voor te lage spanning



Functie

Het systeem geeft een niveau 2 alarmmelding voor te lage spanning, wanneer de bandenspanning 25 % onder de ingestelde standaardspanning ligt.

Alarm signalen

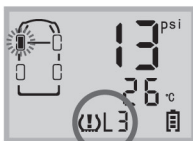
Het alarmlampje, de LCD achtergrondverlichting, het waarschuwingssymbool voor lage spanning niveau 2 en het akoestische alarmsignaal worden tegelijkertijd geactiveerd.

Handelwijze

U kunt het akoestische alarmsignaal zelf uitzetten door een willekeurige toets in te drukken, of het alarmsignaal wordt na 30 seconden automatisch uitgeschakeld. Het rode alarmlampje blijft branden en de display keert terug in de normale modus. Het rode alarmlampje schakelt automatisch uit wanneer de bandenspanning weer op het normale niveau ligt.

5

Alarm niveau 3, voor te lage spanning



Functie

Het systeem geeft een niveau 3 alarmmelding voor te lage spanning, wanneer de bandenspanning 50% onder de ingestelde standaardspanning ligt.

Alarm signalen

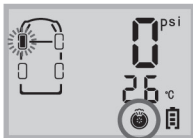
Het alarmlampje, de LCD achtergrondverlichting, het waarschuwingsymbool voor lage spanning niveau 3 en het akoestische alarmsignaal worden tegelijkertijd geactiveerd.

Handelwijze

U kunt het akoestische alarmsignaal zelf uitzetten door een willekeurige toets in te drukken, of het alarmsignaal wordt na 30 seconden automatisch uitgeschakeld. Het rode alarmlampje blijft branden en de display keert terug in de normale modus. Het rode alarmlampje schakelt automatisch uit wanneer de bandenspanning weer op het normale niveau ligt.

6

'Fast Leak Alarm' bij snelle spanningsdaling



Functie

Het systeem geeft een waarschuwing voor snelle spanningsdaling, wanneer de bandenspanning met meer dan 0,2 bar daalt binnen 12 seconden.

Alarm signalen

Het alarmlampje, de LCD achtergrondverlichting, het symbool voor snelle spanningsdaling en het akoestische alarmsignaal worden tegelijkertijd geactiveerd.

Handelwijze

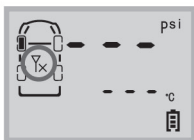
U kunt het akoestische alarmsignaal zelf uitzetten door een willekeurige toets in te drukken. Het systeem keert terug in de normale modus.



Attentie!

Wanneer zich een lek voordoet cq. wanneer de spanning snel daalt, stop dan direct uw voertuig op een veilige plaats en controleer de band.

7 Alarm i.v.m. sensorstoring



Functie

Wanneer de sensor uitvalt of de monitor vanwege RF interferentie gedurende een bepaalde periode geen gegevens kan ontvangen, geeft het systeem een alarm om de sensorstoring te melden.

Alarm signalen

Het rode alarmlampje, de LCD achtergrondverlichting, het waarschuwingssymbool voor alarm wegens een sensorstoring en het akoestische alarmsignaal worden tegelijkertijd geactiveerd.

Handelwijze

U kunt het akoestische alarmsignaal uitzetten door een willekeurige toets in te drukken. Het rode alarmlampje wordt automatisch uitgeschakeld wanneer de monitor weer signalen van de desbetreffende sensor kan ontvangen.

8 Waarschuwing voor te lage batterijspanning



Functie

Het systeem geeft een waarschuwing, wanneer de batterijspanning te laag is om het gebruik van de monitor te waarborgen.

Alarm signalen

Er klinkt tweemaal een korte pieptoon, het batterij symbool knippert doorlopend.

Handelwijze

Vervang de batterijen of sluit de monitor aan op de stekker van de sigarettenaansteker, zodat de monitor via de voertuigaccu kan worden gevoed.

1

Toegang tot programmering index interface



Druk in de normale operationele modus gedurende 3 seconden de E-toets in om naar de indexinterface voor de programmering van de monitor te gaan. Op de display verschijnt vervolgens de aanduiding '-1-' die staat voor de index scherm 1.

2

Functiebeschrijving afzonderlijke index schermen

Druk de S-toets in om te wisselen tussen de schermen 1 tot en met 6. Houd de S-toets ingedrukt totdat de monitor van het index scherm voor de programmering weer naar de normale operationele modus gaat.

Onderstaand vindt u een overzicht van de functiebeschrijvingen van de afzonderlijke index schermen.

Index	Functie
1	Instellen en programmeren van de sensor-ID
2	Instellen en programmeren van de standaardspanning
3	Instellen en programmeren van de spannings- en temperatuureenheden
4	Instellen en programmeren van de systeemtijd
5	Instellen van de alarmregistratie
6	Sensor-ID wissen

Attentie



Wanneer er gedurende een bepaalde periode geen toetsen worden ingedrukt, gaat het systeem automatisch van het programmeerscherm weer over in de normale operationele modus.

■ Programmeren en opvragen van de standaardspanning

● Opvragen standaardspanning

Het door de monitor geactiveerde alarm voor de bandenspanning is gebaseerd op de ingestelde standaardspanning.

Het systeem geeft een alarm vanwege te hoge spanning, wanneer de werkelijke bandenspanning 25 % boven de ingestelde standaardspanning ligt.

Het systeem geeft een niveau 1 alarm voor te lage spanning, wanneer de werkelijke bandenspanning 12,5 % onder de ingestelde standaardspanning ligt.

Het systeem geeft een niveau 2 alarm voor te lage spanning, wanneer de werkelijke bandenspanning 25 % onder de ingestelde standaardspanning ligt.

Het systeem geeft een niveau 3 alarm voor te lage spanning, wanneer de bandenspanning 50 % onder de ingestelde standaardspanning ligt.

Om ervoor te zorgen dat het systeem naar behoren functioneert, dient er een passende standaardspanning te worden ingesteld. De in de fabriek standaard ingestelde bandenspanning ligt bij 32 Psi/2,0 bar. De gebruiker kan de spanning naar wens aanpassen.

1 Toegang tot het programmeer index scherm



Druk in de normale operationele modus gedurende 3 seconden de E-toets in om naar de indexinterface voor de programmering van de monitor te gaan. Op de display verschijnt vervolgens de aanduiding 1 die staat voor de index scherm 1.

2 Opvragen ingestelde standaardspanning van elke band afzonderlijk



Door de S-toets in te drukken gaat u naar index scherm 2. Druk vervolgens op de E-toets om naar het scherm voor het instellen van de standaardspanning te gaan. Eerst wordt de standaardspanning voor de linkervoerband weergegeven. De af-fabriek ingestelde standaardspanning ligt bij 32 psi/2.0Bar.

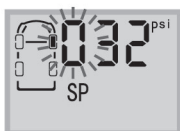
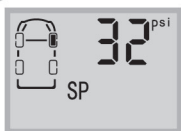
3 Verlaten van de index interface



Druk de S-toets in om de standaardspanning van elke afzonderlijke band op te vragen. In welke interface voor het opvragen van gegevens u zich ook bevindt, wanneer u de S-toets 3 seconden indrukt, keert u terug naar index interface 2.

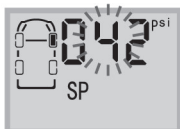
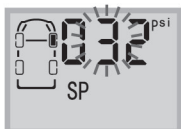
● Programmeren van de standaardspanning

1 Toegang tot de programmeermodus standaardspanning



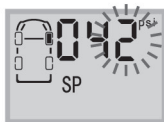
Druk 3 seconden op de E-toets in het scherm voor het opvragen van de standaardspanning, om toegang te krijgen tot de programmeer interface. Het eerste cijfer begint te knipperen.

2 Aanpassen tweede positie standaardspanning



Druk de E-toets in om het eerste ingestelde cijfer te bevestigen en naar de volgende positie te gaan. Druk daarna de S-toets in om het tweede cijfer te wijzigen.

3 Aanpassen derde positie standaardspanning



Druk de E-toets in om het tweede ingestelde cijfer te bevestigen en naar de volgende positie te gaan. Druk daarna de S-toets in om het derde cijfer te wijzigen.

Na het instellen van de standaardspanning, drukt u gedurende 3 seconden de E-toets in om de waarden te bevestigen. Er klinkt als bevestiging tweemaal een pieptoon en ook de display licht tweemaal op. Vervolgens gaat de display weer terug naar de modus voor de controle van de standaardspanning.

4 Verlaten van de programmering index interface



Wanneer u tijdens het proces voor het instellen van de standaardspanning de S-toets ingedrukt houdt, gaat het systeem weer naar index scherm 2 en wordt de ingestelde waarde niet opgeslagen.

Instellen en programmeren van de spannings- en temperatuureenheid

Voor uw TPMS systeem kunnen naar wens 3 verschillende spanningseenheden – te weten; Psi, Bar en kPa – en 2 verschillende temperatuureenheden – °C en °F – worden ingesteld. U kunt de gewenste eenheid als volgt selecteren:

1 Toegang tot monitor programmeer interface



Druk in de normale modus gedurende 3 seconden de E-toets in om naar de modus voor het programmeren van de monitor te gaan. Op de display wordt vervolgens index scherm 1 weergegeven.

Ga naar scherm 3 door de S-toets in te drukken. Druk vervolgens de E-toets in om naar de modus voor de programmering van de spannings- en temperatuureenheid te gaan.

2 Instellen van spannings- en temperatuureenheid



Als eerste worden de spannings-eenheden weergegeven. Op de afbeelding links geeft het balkje 'psi' aan, dat actueel 'Psi' als spannungseenheid is ingesteld.

Druk de S-toets in om naar het scherm voor de temperatuureenheid te gaan. Op de afbeelding rechts boven geeft het balkje '°C' aan, dat actueel °C als temperatuureenheid is ingesteld.



Houd de S-toets gedurende 3 seconden ingedrukt om terug te keren naar index scherm 3.

● Het programmeren van de spanningseenheid

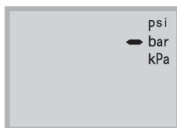
Neem bijvoorbeeld het wijzigen van de spanningseenheid van Psi naar Bar.

1 Selecteer de drukeenheid



Druk in de modus voor de controle van de spanningseenheid gedurende 3 seconden de E-toets in om naar de programmeermodus te gaan. De actueel ingestelde eenheid begint te knipperen, zoals op de afbeelding hiernaast te zien is. Druk de S-toets in om de gewenste spanningseenheid te selecteren.

2 Opslaan van de gekozen spanningseenheid



Na het selecteren drukt u gedurende 3 seconden de E-toets in om de invoer op te slaan. Als bevestiging klinkt er tweemaal een pieptoon en licht het display tweemaal op. Vervolgens keert de display terug naar de modus voor de controle van de spanningseenheid.

Wanneer u zich bevindt in de controle modus, drukt u gedurende 3 seconden de S-toets in om terug te keren naar de programmeer index. Wanneer u tijdens het programmeren 3 seconden de S-toets indrukt, keert u terug naar de index modus, zonder de wijzigingen op te slaan.

● Het programmeren van de temperatuureenheid

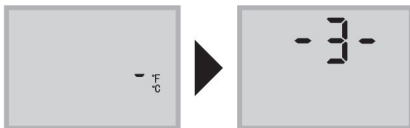
Bijvoorbeeld het wijzigen van de temperatuureenheid van °C in °F:

1 Toegang tot de temperatuur programmeer interface



Om naar de programmeermodus te gaan drukt u in de modus voor de instelling van de temperatuureenheid gedurende 3 seconden de E-toets in. De op dat moment ingestelde eenheid (°C) begint te knipperen. De gewenste eenheid (°F) selecteert u door de S-toets in te drukken.

2 Terugkeer naar modus controle temperatuureenheid



Druk de E-toets 3 seconden in om de geselecteerde temperatuureenheid op te slaan. Als bevestiging klinkt er 2 maal een pieptoon. Daarna keert u terug naar de modus controle temperatuureenheid.

3 Verlaten van de temperatuur programmeer interface

Wanneer u zich in de temperatuur programmeer interface bevindt, drukt u de S-toets 3 seconden in om terug te keren naar het programmeer indexscherm. Tijdens het programmeren kunt u, door de S-toets 3 seconden ingedrukt te houden, weer naar het programmeer indexscherm gaan, zonder de wijziging op te slaan.

■ Programmeren en opvragen systeemtijd

Controleer de systeemtijd wanneer u uw TPMS voor de eerste keer gebruikt. De 24-uurs klok kan via de monitor worden gecontroleerd en ingesteld. Ook als de monitor uitgeschakeld is blijft de interne klok functioneren. Wanneer er een alarm wordt geactiveerd worden zowel de alarminformatie als de alarmtijd in de monitor opgeslagen.

● Systeemtijd controle

U kunt de tijd (jaar / maand / datum / uur / minuut / seconde) eenvoudig op de monitor controleren.

1

Toegang tot de programmeer interface



In de normale modus drukt u gedurende 3 seconden de E-toets in om naar de modus voor het programmeren van de monitor te gaan. Op de display wordt index scherm 1 weergegeven.

2

Toegang tot de tijdcontrole en programmeer interface



Druk op de S-toets om het index-scherm op scherm 4 in te stellen. Aansluitend gaat u door de E-toets in te drukken naar de modus voor de controle en het programmeren van de tijd.

Op de afbeelding hierboven staat het getal '09' voor het jaar 2009. Het getal '05' betekent de maand mei. De '1' onderaan geeft aan dat dit het 1e scherm is voor de systeemtijd controle.

3 Datum en tijd controle



Door de S-toets in te drukken gaat u naar het tweede scherm. Het getal '20' staat voor de 20ste van de maand, terwijl '10' staat voor 10:00 uur 's ochtends.

De '2' onderaan geeft aan dat dit het 2e scherm is voor de systeemtijd controle.

4 Minuten en seconden controle



Door de S-toets in te drukken gaat u naar het derde scherm. Het getal '30' staat voor de minuten. Het getal '50' geeft de seconden aan. De '3' onderaan geeft aan dat het dit het 3e scherm is voor de systeemtijd controle.

5 Terugkeren naar het indexscherm



Door in de controlemodus de S-toets gedurende 3 seconden ingedrukt te houden, keert u terug naar indexscherm 4.

● Programmeren van de systeemtijd

In het controle scherm drukt u gedurende 3 seconden de E-toets in om naar de programmeermodus te gaan. Wijzig bijvoorbeeld de tijd naar 10:30:50, 20 juli 2009.

1 Toegang tot de programmeermodus



Tijdens de weergave van jaar en maand drukt u gedurende 3 seconden de E-toets in om naar de programmeermodus te gaan. De '0' begint te knipperen.

Daarna drukt u de E-toets in om het cijfer te bevestigen en door te gaan naar het volgende cijfer. Vervolgens kunt u met de S-toets het cijfer wijzigen in '09'.

2 Maand aanpassen



Vervolgens bevestigt u de invoer door de E-toets in te drukken. Het systeem gaat naar het volgende cijfer. De '0' begint te knipperen, druk nu op de E-toets om het volgende cijfer aan te passen.

Het 2e cijfer van de 'maand' begint nu te knipperen. Druk op de S-toets om het cijfer te wijzigen in '07' oftewel de maand juli.

3 Datum en uur aanpassen



Na het indrukken van de E-toets begint het eerste cijfer van de datum te knipperen. Druk op de S-toets om het cijfer te wijzigen. Druk op de E-toets om het cijfer te bevestigen en door te gaan naar het volgende cijfer.

Na het afronden van de instellingen drukt u gedurende 3 seconden de E-toets in, om de instelling op te slaan. Als bevestiging klinkt er tweemaal een pieptoon. Daarna gaat de display terug naar de modus voor de controle van de tijd.

4 Terugkeren naar de index interface

Als u teruggekeerd bent naar de modus voor de controle van de tijd, drukt u gedurende 3 seconden de S-toets in om terug te keren naar de index interface. Tijdens het programmeren kunt u ook de S-toets gedurende 3 seconden ingedrukt houden om direct naar indexscherm 4 terug te keren.

Let op, de gewijzigde gegevens worden dan niet opgeslagen.

■ Controleren van de alarmregistratie

Wanneer de spanning van de band niet in orde is, zal de monitor een alarm geven en dit registreren. De gebruiker kan de alarmregistratie in deze modus controleren. Het systeem kan de laatste 10 alarmmeldingen opslaan.

Wanneer de monitor al 10 alarmmeldingen heeft opgeslagen en er opnieuw alarm wordt gegeven, wordt het oudste alarm automatisch gewist.

1

Selecteren van de index interface



In de normale modus drukt u gedurende 3 seconden de E-toets in om naar de modus voor de programmering van de monitor te gaan.

Op de display wordt vervolgens indexscherm 1 weergegeven. Door de S-toets meerdere keren in te drukken, gaat u naar scherm 5.

2

Toegang tot alarmregistratie modus



Om naar de modus voor het controleren van de alarmregistratie te gaan drukt u vervolgens op de E-toets. Wanneer er geen alarmmeldingen zijn geregistreerd, toont de display '---'.

● Nummer van de alarmregistratie

Als de monitor een alarm heeft opgeslagen, verschijnt het cijfer '1' voor de eerste alarmregistratie. Druk de S-toets in om naar de volgende alarmregistratie te gaan, zoals onderstaand getoond wordt.



● Inhoud van de alarmregistratie

1 Toegang tot controle modus

- Druk in de modus voor de weergave van het nummer van de alarmregistratie de E-toets in om de details m.b.t. het alarm op te vragen. Op de afbeelding hiernaast wordt de 1e alarmregistratie weergegeven, die eveneens het meest recent is.
- Het eerste scherm geeft gedetailleerde alarminformatie weer (zoals op de afbeelding getoond). Het alarm werd voor de linkervoorband gegeven. De bandenspanning bedraagt 32 psi en de temperatuur bedraagt 76°C. De verhoogde temperatuur is de reden van het alarm.
- Druk op de S-toets om de gedetailleerde informatie betreffende de alarmtijd op te vragen. Zoals op de afbeelding wordt getoond, worden het jaar en de maand van het alarm weergegeven.
- Druk op de S-toets om de tijd op te vragen. Zoals op de afbeelding wordt getoond, worden de datum en het uur van het alarm weergegeven.



- Druk op de S-toets om de tijd op te vragen. Zoals op de afbeelding wordt getoond, worden de minuten van het alarm weergegeven.
- Druk in de controlemodus de E-toets in om terug te keren naar het scherm voor de weergave van het nummer van de alarmregistratie.
- In de controlemodus drukt u gedurende 3 seconden de S-toets in om naar index scherm '5' terug te keren.



Programmeren en opvragen van een sensor-ID

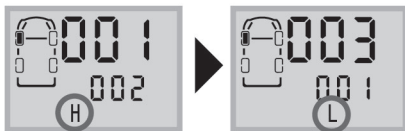
1

Toegang tot sensor-ID controle modus



In de normale modus drukt u gedurende 3 seconden de E-toets in. De display toont de aanduiding '- 1 -' wat staat voor index scherm 1. Druk vervolgens nogmaals op de E-toets om naar de modus voor het programmeren en controleren van de sensor-ID te gaan.

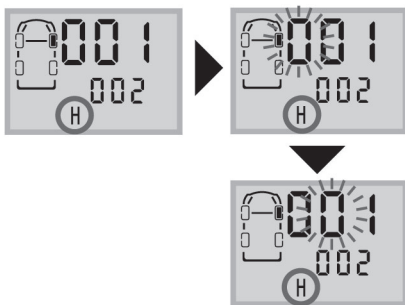
2 Opvragen van het bovenste en onderste gedeelte van de sensor-ID



Druk de E-toets in om de modus te openen. Als eerste worden de eerste 6 cijfers van de sensor-ID voor de linkervoerband getoond. Deze cijfers worden door ons ook wel het 'bovenste deel' van het ID-nummer genoemd.

De 'H' betekent dat het om de eerste zes cijfers van de ID gaat. Door het indrukken van de S-toets wisselt u het scherm van de display. Nu worden de laatste zes cijfers van de sensor-ID getoond, die door ons ook wel het 'onderste deel' van het ID-nummer worden genoemd. De 'L' betekent dat het gaat om de laatste zes cijfers van de ID. Door de S-toets herhaald in te drukken kunt u van alle sensoren de ID-nummers doorlopen en controleren.

3 Aanpassen sensor-ID



In de modus voor het instellen van de ID drukt u gedurende 3 seconden de E-toets in om naar de programmeermodus te gaan. Het eerste cijfer zal gaan knipperen. Door de S-toets in te drukken stelt u de waarde in. Door de E-toets in te drukken bevestigt u de invoer.

Na bevestiging knippert het tweede cijfer. Stel ook deze waarde in door de S-toets in te drukken. Om de invoer te bevestigen en naar de volgende positie te gaan drukt u wederom de E-toets in.

4 Aanpassen van de laatste 6 cijfers van de sensor-ID



Na het afronden van het programmeren van de eerste 6 cijfers (bovenste deel) drukt u de E-toets in om naar de laatste 6 cijfers (onderste deel) te gaan en deze te programmeren. Daarbij begint het eerste cijfer te knipperen.

5 Terugkeren naar de sensor-ID controle modus



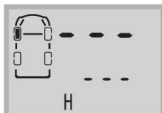
Druk na het programmeren van alle 12 cijfers, zoals hierboven beschreven, gedurende 3 seconden de E-toets in om de instelling op te slaan. Als bevestiging klinkt er tweemaal een pieptoon en de display knippert tweemaal. Vervolgens keert de display terug naar de modus voor de controle van de ID.

Door de S-toets ingedrukt te houden kunt u tijdens het proces van de ID-instelling terugkeren naar index scherm 1, zonder de instelling op te slaan.

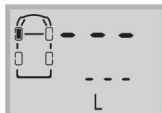
Attentie



- Indien u na het programmeren van alle 12 cijfers van de ID vaststelt dat de gewenste ID niet werd opgeslagen en de display, zoals onderstaand afgebeeld, "----" toont, controleer dan a.u.b. of er sprake kan zijn van een bedieningsfout, zoals beschreven op pagina 28:





Geen ID voor deze band
geprogrammeerd



Geen ID voor deze band
geprogrammeerd

Attentie

	<p>① Programmeren van een ongeldige ID. Het volledige ID-nummer van iedere sensor heeft 12 cijfers en is onderverdeeld in 4 groepen. De cijfers van de afzonderlijke groepen liggen binnen de getallenreeks van 001 tot en met 255. Ingevoerde gegevens zoals bv. 000 of 256 kunnen niet in de monitor worden ingesteld.</p>
	<p>② Voor twee verschillende bandenposities werd dezelfde ID ingevoerd. De sensoren in één pakket hebben in principe allemaal unieke ID's.</p> <p>Wanneer één van de bovengenoemde situaties optreedt, worden de ingevoerde instellingen niet door het systeem opgeslagen en dient de gebruiker de ID opnieuw te programmeren.</p>

■ Installeren van een nieuwe sensor

Nadat de ID's van de sensoren voor de desbetreffende wielposities in de monitor zijn geprogrammeerd (zie ook het hoofdstuk 'Programmeren en opvragen van een sensor-ID, pag. 25), kunnen de sensoren op de banden van het voertuig geïnstalleerd worden. Meer informatie over de installatie vindt u onder het hoofdstuk 'Installatie van de sensoren' (pag.6).

Wanneer de installatie succesvol is voltooid, dient de gebruiker de standaardspanning en de systeemtijd op de monitor te controleren. Meer gegevens daarover vindt u onder 'Programmeren en opvragen van de standaardspanning' (pag.13) en onder 'Programmeren en opvragen van systeemtijd' (pag.19).

Verwijderen van de sensor-ID

Wanneer u een band niet door uw TPMS-systeem wilt laten bewaken, wist u eenvoudig via de monitor het nummer voor de sensor-ID voor de positie van de desbetreffende band.

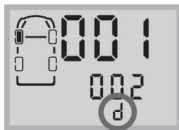
1 Toegang tot sensor-ID verwijdering modus



In de normale modus drukt u gedurende 3 seconden de E-toets in om naar de modus voor het programmeren van de monitor te gaan.

Op de display wordt indexscherm 1 getoond. Door de S-toets in te drukken gaat u naar indexscherm 6. Vervolgens gaat u naar de modus voor het wissen van de sensor-ID door op de E-toets te drukken.

2 Kiezen en bevestigen van de sensor_ID positie

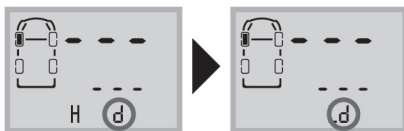


Eerst wordt het bovenste deel van de sensor-ID voor de voorste linker sensor weergegeven. De letter 'd' in de afbeelding staat voor het woord 'delete' (wissen), dat voor het scherm voor het wissen van de sensor-ID staat.

Druk de S-toets in om het onderste gedeelte van de sensor-ID van de voorste linker sensor weer te geven.

Druk de S-toets in om te switchen naar andere sensorposities.

3 Verwijderen van een sensor-ID



Wanneer u op een willekeurige bandenpositie de E-toets gedurende ongeveer 3 seconden ingedrukt houdt, wordt het ID-nummer gewist. Als bevestiging klinkt er tweemaal een pieptoon. Zoals u kunt zien op de afbeelding links, zijn alle 12 cijfers van de ID gewist.

De bandpositie waarvan het ID-nummer werd gewist, kan niet langer worden bewaakt in de normale modus. Op de display wordt geen informatie m.b.t. de spanning en de temperatuur weergegeven voor de betreffende bandpositie.

4 Terugkeer naar index interface



Houdt u vervolgens de S-toets 3 seconden ingedrukt om terug te keren naar index scherm 6.

Technische gegevens

Gebruikstemperatuur van de monitor	-30° C ~ 75° C
Gebruikstemperatuur van de sensor	-30° C ~ 125° C
Spanningsbereik van de sensor	0~8 Bar / 0~116 PSI
Nauwkeurigheid van de spanningsmeting	± 0.1 Bar / ± 1.5 PSI
Modulatietype	FSK
Middenfrequentie	433.9Mhz
Zendvermogen	-20dBm
Ontvangstgevoeligheid	-105dBm
Ingangsspanning (voedingsstekker sigarettenaansteker)	5V 1,5 V 2 x AA-batterijen
Weight monitor	72 ± 2 g
Weight sensor	43 g

1 LCD gebruikstemperatuur

Voor alle LCD monitoren ligt de laagste gebruikstemperatuur bij -30°C . De maximale temperatuur voor gebruik ligt bij 70°C en voor opslag bij 85°C . Deze grenzen worden bepaald door de eigenschappen van LCD displays. Wanneer een LCD display gedurende een langere periode bij lage temperaturen (lager dan -30°C) wordt gebruikt, bestaat er een groot risico dat het LCD display daardoor defect raakt.

Daarom raden wij de gebruiker dringend aan de display uit te schakelen wanneer de temperatuur in het voertuig gedurende een langere periode lager is dan -30°C .

2 Regelmatige controle en correctie van de bandenspanning

Om ervoor te zorgen dat de bandenspanning van uw voertuig steeds optimaal is, raden wij u dringend aan uw bandenspanning eenmaal per maand te controleren en indien nodig te corrigeren.

3 Vervangende sensoren

Wanneer een sensor defect is, dient u op de betreffende band een vervangende sensor (artikelnummer 10.02.020) te laten monteren. Een defecte sensor heeft geen invloed op de werking van de overige sensoren, alleen de defecte sensor hoeft te worden vervangen.

Veel gestelde vragen

Q1 Waarom is het nodig om periodiek de banden te checken terwijl er een TPMS is geïnstalleerd?

A1 Tijdens het rijden kunnen banden door de tijd heen beschadigd of uit balans raken. Het periodiek nalopen van uw banden verzekert een goede en veilige werking van het systeem.

Q2 Worden de actuele spanning en temperatuur meteen weergegeven wanneer ik het systeem aanzet nadat de batterijen zijn vervangen of het systeem is gereset?

A2 Nee. Nadat de stroom van het systeem is afgeweest en het systeem weer wordt aangezet, zal de laatst ontvangen informatie worden getoond.

Q3 Soms is het LCD-scherm niet geheel scherp

A3 Dit doet zich voor zodra de temperatuur in de auto erg laag is. Zodra de binnen temperatuur op normaal niveau komt, zal het scherm weer scherp worden.

Q4 Het LCD-scherm is wazig of leeg. Af en toe klinkt er een alarm.

A4 Dit wordt normaliter veroorzaakt doordat de batterijen van de monitor leeg raken. Vervang de batterijen of sluit de monitor aan middels de voedingsstekker voor de sigarettenaanstecker.

Q5 Waarom stijgt de druk in de banden na enige tijd gereden te hebben?

A5 Dit wordt veroorzaakt door de wrijving tussen de banden en het oppervlak van de weg. De warmte van de wrijving van een rijdende band veroorzaakt stijging van de druk in de band. De druk in de band kan 10% fluctueren, afhankelijk van de snelheid van de auto. Dit is normaal bij de meeste auto's.

Q6 Waarom gaat de monitor niet aan?

A6 Wanneer de monitor is voorzien van batterijen, check of de batterijen op de juiste manier in het batterijvak zijn geplaatst en of de batterijen nog genoeg spanning afgeven. Wanneer de monitor wordt gevoed middels de voedingsstekker voor de sigarettenaanstecker, checkt u dan de aansluiting tussen de voedingsstekker voor de sigarettenaanstecker en uw TPMS monitor.

■ Garantiebepalingen

Conform de wettelijke voorschriften wordt op het apparaat een garantie van 12 maanden verleend vanaf koopdatum. De garantiekaart dient volledig te worden ingevuld en geretourneerd naar het aangegeven adres. Een kopie van de aankoopkwitantie van het geautoriseerde verkooppunt is voldoende als bewijs van de aankoopdatum wanneer u aanspraak wenst te maken op garantie. Schade die terug te voeren is op slijtage, transport, overlading, negeren van de montage- / gebruiksinstructies of oneigenlijk gebruik, worden niet door de garantie gedekt. Hetzelfde geldt voor slijtagedelen, verbruiksonderdelen, batterijen en de display. De fabrikant is nooit aansprakelijk voor indirecte gevolgen en materiële schade. De garantie vervalt zodra het apparaat geopend wordt door een ongeautoriseerde partij. De garantieperiode wordt niet vernieuwd of verlengd door eventuele reparaties. Schadeclaims binnen het kader van de garantie worden slechts erkend indien het apparaat in complete toestand, deugdelijk verpakt en portvrij naar de fabrikant of het verkooppunt wordt gestuurd.



©Impaged Products BV 2012
Apeldoorn, Nederland
info@impagedproducts.nl